

###USER\_address###

nun haben wir es schwarz auf weiß, den Klimawandel haben wir uns selbst zuzuschreiben. Er ist menschengemacht und noch haben wir es in der Hand ihn zu beeinflussen. Einen Vorgeschmack darauf, wie er sich regional auswirkt, konnten Sie ja schon in einem der letzten VBIO-Newsletter nachlesen. Nun legen wir nach mit den Ergebnissen des Weltklimarats - kurz, verständlich direkt aus der Wissenschaft. Und einiges davon haben viele Menschen auch in Deutschland schon direkt erfahren. Extremwetterereignisse, Hochwasser und Überflutungen. Ein Ende ist nicht in Sicht. Wenn Sie wissen möchten, woher die Daten für die IPCC-Berichte stammen, gibt es jetzt eine Hintergrundbrochure zur Vermessung der klimarelevanten Atlantikzirkulation.

Blieben wir noch ein wenig im Meer und der Stickstofffixierung im proterozoischen Ozean. Hier treten die unterschätzten Schwefelbakterien ins Rampenlicht und beanspruchen auch einen Teil des Ruhmes, der bis jetzt immer den Cyanobakterien zugeschrieben wurde. Neuigkeiten zur „Phytoplanktonfabrik“ erfahren wir in einer internationalen Studie aus Kiel, die neue Einblicke in die komplexen biogeochemischen Prozesse an der Basis des marinen Ökosystems gibt.

Tauchen wir wieder auf und kommen zurück in die Welt der Wissenschaft an Land. Da beschäftigt uns natürlich weiterhin Corona und die Long-Covid Folgen, genauso wie die Empfehlungen der Wissenschaftsakademien zur Pandemievorsorge an die G20 Staaten. Damit wir auf künftige Pandemien besser vorbereitet sind.

Genießen Sie noch einen sonnigen Sommer und den aktuellen VBIO-Newsletter.

Ihr VBIO-Team aus Berlin

## Auswahl aktueller News



### WISSENSCHAFT

#### Das Leben in einer selbst konstruierten Umgebung setzt die klassischen Gesetze der Evolution nicht außer Kraft

Weder die Herausbildung noch der Verlust von Netzbauverhalten beeinflusst die Evolutionsgeschwindigkeit von Spinnen. Zu diesem Schluss kommen Zoolog\*innen der Universität Greifswald und der Macquarie University in Australien. Sie rekonstruierten und verglichen die Geschwindigkeiten, mit denen sich die Körpergrößen und Formen von netzbauenden und frei jagenden Spinnen...

[weiterlesen](#)

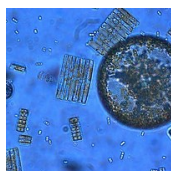


### NACHHALTIGKEIT/KLIMA

#### Ergebnisse des Weltklimarats – kurz, verständlich, direkt aus der Wissenschaft

Heute ist der neue Bericht des Weltklimarats IPCC erschienen. Drei der beteiligten Expertinnen und Experten berichten auf der Website des Deutschen Klimakonsortiums kurz und verständlich über die Erkenntnisse und ordnen die Klimasimulationen des IPCC-Berichts ein.

[weiterlesen](#)



### WISSENSCHAFT

#### Die „Phytoplanktonfabrik“ – vom Nährstoff zum Algenwachstum

Phytoplankton ist die Grundlage der Ökosysteme der Ozeane: Wie Regenwälder verbrauchen sie Kohlenstoff aus der Atmosphäre, bilden die Grundlage des marinen Nahrungsnetzes und haben einen entscheidenden Einfluss auf den Fischreichtum und das globale Klima. Eine internationale Studie unter Beteiligung des GEOMAR Helmholtz-Zentrums für Ozeanforschung Kiel, die jetzt in...

[weiterlesen](#)

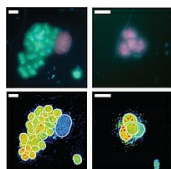


### WISSENSCHAFT

#### Mehr Pilzgifte auf Weiden durch Klimaerwärmung

Eine soeben in der renommierten Fachzeitschrift „Toxins“ veröffentlichte Studie der Vetmeduni Vienna untersuchte, inwieweit Weiden – eine wichtige Futterquelle für die Milchproduktion – durch Schimmelpilzgifte kontaminiert sind. Die Ergebnisse zeigen, dass diese Mykotoxine genannten Stoffwechselprodukte von Schimmelpilzen ein unterschätztes Risiko für Weide- und...

[weiterlesen](#)



### WISSENSCHAFT

#### Stickstoff im frühen Ozean – unterschätzte Bakterien treten ins Rampenlicht

Bislang wurde angenommen, dass vor allem Cyanobakterien dafür verantwortlich waren, in der Frühzeit unseres Planeten Stickstoff aus der Atmosphäre zu fixieren und dadurch in die Biosphäre einzubringen. Forschende des Max-Planck-Instituts für Marine Mikrobiologie in Bremen zeigen nun, dass auch Schwefelpurpurbakterien unter Bedingungen wie im Proterozoischen Ozean...

[weiterlesen](#)



### CORONAVIRUS-NEWS

#### Was bislang über Long-Covid bekannt ist

Das Austrian Institute for Health Technology Assessment (AIHTA) analysierte in Kooperation mit dem Belgian Health Care Knowledge Center (KCE) die aktuelle Datenlage zu Long-Covid. Die Auswertung von insgesamt 28 Studien zeigte, dass hospitalisierte Covid-19-Patientinnen und Patienten deutlich häufiger von Long-Covid betroffen sind als ambulant behandelte Erkrankte. Die...

[weiterlesen](#)

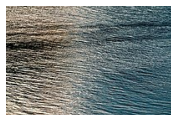


### CORONAVIRUS-NEWS

#### Pandemievorsorge und die Rolle der Wissenschaft – Wissenschaftsakademien richten Empfehlungen an die G20-Staaten

Im Vorfeld des Gipfeltreffens der G20-Staaten am 30. und 31. Oktober 2021 in Rom/Italien haben die Wissenschaftsakademien dieser Staaten (Dialogforum Science20), darunter die Nationale Akademie der Wissenschaften Leopoldina, die gemeinsame Stellungnahme „Pandemic preparedness and the role of science“ veröffentlicht. Darin empfehlen sie – ausgehend von den Erfahrungen...

[weiterlesen](#)



### NACHHALTIGKEIT/KLIMA

#### Die Vermessung der Atlantikzirkulation: Woher stammen die Daten für die IPCC-Berichte?

Im Vorfeld zur Veröffentlichung des neuen Berichts des Weltklimarats IPCC zu den wissenschaftlichen Grundlagen des Klimawandels am 9. August 2021 stellt das Konsortium Deutsche Meeresforschung KDM und das Deutsche Klima-Konsortium DKK eine Hintergrundbrochure zur Vermessung der klimarelevanten Atlantikzirkulation zur Verfügung. Sie veranschaulicht, wie Wissenschaftler...

[weiterlesen](#)



### WISSENSCHAFT

#### Abwasser-Monitoring als Pandemie-Frühwarnsystem für Metropolen

Ein Forschungsteam unter der Leitung des Tropeninstituts am LMU Klinikum München hat die Ergebnisse einer der ersten und bisher längsten Untersuchungen zur Abwasserüberwachung auf das neuartige Coronavirus in Bayern in der Fachzeitschrift Science of the Total Environment veröffentlicht. Die einjährige Verlaufsstudie im Münchner Stadtgebiet bestätigt das Potential des...

[weiterlesen](#)



#### WISSENSCHAFT

##### Chronotyp beeinflusst kognitive Funktionen und grundlegende Parameter der menschlichen Gehirnphysiologie

Wissenschaftlerinnen und Wissenschaftler am Leibniz-Institut für Arbeitsforschung an der TU Dortmund (IfADo) erforschen den Zusammenhang von Chronotyp und den physiologischen Prozessen des menschlichen Gehirns. Die neuesten Erkenntnisse wurden jetzt in Nature Communications veröffentlicht. Das Ergebnis: Der Chronotyp beeinflusst die menschlichen Gehirnfunktionen von...

[weiterlesen](#)

› Weitere News finden Sie unter [www.vbio.de/aktuelles](http://www.vbio.de/aktuelles)

## Auswahl aktueller Termine

EVENT | BERLIN

20.08.2021 - 22.08.2021

Ocean Festival – Potsdamer Platz

[weiterlesen](#)

› Weitere Termine finden Sie unter [www.vbio.de/termine](http://www.vbio.de/termine)

#### Impressum:

VBIO -  
Verband Biologie, Biowissenschaften und Biomedizin in Deutschland e.V.  
Geschäftsstelle Berlin  
Langenbeck-Virchow-Haus (2. OG),  
Luisenstr. 58/59  
D-10117 Berlin

Tel.: 030-27891917  
FAK: 030-27891918

Vorstand:  
Prof. Dr. Karl-Josef Dietz, Bielefeld (Präsident)  
PD Dr. Christian Lindermayr, München (Schatzmeister)

Registergericht: Amtsgericht München  
Registernummer: VR 15995  
StNr. 143/223/30546

Umsatzsteuer-Identifikationsnummer gemäß § 27 a Umsatzsteuergesetz:  
DE 215276256

Sie möchten den wöchentlichen Newsletter nicht mehr erhalten?

Wenn Sie den VBIO-Newsletter (art: **##USER\_email##**) nicht mehr empfangen möchten, können Sie diesen [hier](#) abbestellen. Nutzen Sie bitte diesen Abmeldelink nicht, wenn Ihnen der VBIO-Newsletter weitergeleitet wurde. Melden Sie sich in diesem Fall direkt beim Absender ab.

